



Frank Stegers
www.frankstegers.nl

Beplanting verbindt Philips-relict met nieuwbouw

Waar eertijds compressors stonden te stampen, wonen nu mensen: het gele pompgebouw van Philips in Eindhoven heeft een compleet nieuwe bestemming gekregen. Door middel van een uitgekende plantenborder heeft ontwerper Frank Stegers het relict verbonden met de twee naastgelegen woningen.

Tekst Miranda Vrolijk | Beeld Frank Stegers



Toen ontwerper Frank Stegers en hovenier Jeroen van der Hulst de opdracht voor de beplanting kregen, stonden de twee zwarte nieuwbouwwoningen er al en was het gele RAG-gebouw eveneens verbouwd. De rest van de omgeving lag echter nog grotendeels braak, daar zijn inmiddels in opdracht van ontwikkelaar Amvest ook nieuwe huizen gebouwd.



Hoewel de twee nieuwbouwwoningen zwarte gevels hebben, worden ze 'de groene woningen' genoemd. Het is de bedoeling van architect Piet Hein Eek dat met behulp van de trellissen klimplanten de woningen compleet inpakken. De daarvoor geplante *Hedera*, waren geen succes; ze zijn vervangen door andere klimplanten, wilde wingerd en *Clematis armandii* bijvoorbeeld.

Tuinontwerper Frank Stegers gaat aan het begin van de dag nog door zijn rug. Toch zet hij door en plant samen met de hoveniers van Jeroen van der Hulst de 90 heesters, 2.400 vaste planten en 2.000 bollen uit zijn beplantingsplan rondom twee woningen en een appartementencomplex in Eindhoven. Aan het eind van de dag strooien ze het terrein nog af met een organische mulch, „tegen het onkruid en om vocht vast te houden.” Dat was op 17 oktober 2017.

Drie jaar later heeft het voormalige pompgebouw van Philips een bloeiende plint, die het oude relict met de twee naastgelegen nieuwbouwwoningen verbindt. Ontwerper Piet Hein Eek en architect Iggie Dekkers hebben het pompgebouw onder handen genomen en er tien woningen in gerealiseerd. Ook de twee nieuwe huizen zijn van hun hand.

De woningen zijn onderdeel van de Eindhovense woonwijk Strijp R. In de jaren vijftig legde Philips Strijp R aan om televisies te produceren. Het was het derde industriegebied na Strijp S en Strijp T. Beeldbuizen worden er al lang niet meer gemaakt, maar oude relictten uit die tijd bestaan nog steeds. Het oude perron bijvoorbeeld, dat Philips speciaal voor de werknemers had laten aanleggen. Of het RK-gebouw, ooit de keramische werkplaats van Philips, maar waarin nu het atelier en restaurant van Piet Hein Eek zijn gevestigd. Eveneens zijn de grote stalen corridors bewaard gebleven die de verschillende fabrieken met elkaar verbonden door middel van buizen en leidingen.

Sinds het vertrek van Philips zijn er andere gebouwen tegen de vlakte gegaan om plaats te maken voor woonhui-

zen, het zes verdiepingen RAF-gebouw bijvoorbeeld. Toen dat in 2010 werd gesloopt, trad het naastgelegen pompgebouwtje – ook wel RAG-gebouw genoemd – uit zijn schaduw. De gele verblendsteen, de hoge ramen, het opgetilde maaiveld en de aangebouwde machinekamer: Piet Hein Eek zag genoeg mogelijkheden om hierin tien appartementen met werkruimtes te realiseren. Tegelijkertijd ontwierp hij ernaast twee nieuwbouwwoningen die qua vormgeving resoneren aan de appartementen.

„Zo'n innovatieve wijk waarin oude en nieuwe woningen zijn gecombineerd, trekt een bepaald type bewoner aan. Een type dat openstaat voor een andersoortige beplanting.” Ontwerper Frank Stegers kreeg van hovenier Jeroen van der Hulst in 2017 de vraag of hij rondom de woningen en het RAG-gebouw één

integraal beplantingsontwerp wilde maken. De eigenaren – zowel van de twee woningen als de gezamenlijke VVE van het appartementencomplex – waren niet tevreden over een eerste ontwerp van een andere architect. „Een ouderwets plan met heel veel *Vinca* en *Waldsteinia*”, zegt Van der Hulst. „De eigenaren wilden een eigentijds, innovatief en attractief plan.” Via de bouwaannemer kwamen zij bij Van der Hulst terecht, die op zijn beurt Frank Stegers erbij vroeg.

Begin april bloeien aan de zonzijde de knalrode *Tulipa praestans* 'Fuselier'. Ook de eerste witte bloempjes van *Choisya ternata* White Dazzler laten zich al zien. Later deze maand zullen daar nog de paarse *Allium* 'Purple Sensation' bijkomen – Stegers heeft er vijfhonderd van toegepast – evenals de geelgroene *Euphorbia seguieriana* subsp. *niciciana*. De *Crocus flavus* 'Golden Yellow' gaven de zuidkant van de tuin eerder dit jaar kleur, maar die zijn nu al lang verdwenen.

Stegers: „Het is een mengbeplanting, elke week ziet de tuin er anders uit.” In de schaduw zijn momenteel bijvoorbeeld

de *Anemone blanda* 'Blue Shades' nog volop te zien alsook het geelgroen van *Euphorbia amygdaloides* 'Purpurea'. De 250 blauwe sterhyacinten *Scilla sibirica* 'Spring Beauty' zijn zo goed als uitgebloeid. Wanneer het mei wordt zullen de gele *Iris foetidissima* en de blauwe *Amsonia hubrichtii* gaan bloeien.

Vrijbrief voor geel

Bij de keuze voor de planten heeft Stegers vooral gelet op de verschillende bloeitijden 'er moet altijd wat te beleven zijn' en een gelijke concurrentiekracht 'zodat niet één plant de tuin gaat domineren'. Daarnaast is hij er niet voor teruggedeeind om ook volop de kleur geel toe te passen. „Op het wensenlijstje van de bewoners stonden nogal wat gele soorten.” Hij beschouwde dat als een vrijbrief voor het geel en koos daarom ook voor *Bupthalmum salicifolium* 'Dora' en *Centaurea macrocephala*.

Door de bloeiende vaste planten heeft de ontwerper verschillende grassen geweven. De 100 cm hoge *Deschampsia cespitosa* 'Schotland' met zijn zilverwitte

wolkige bloeiaeren, heeft daarin de hoofdrol. Die is zowel in de zon- als in de schaduwzijde als solitaire plant toegepast. In de zon groeien verder in groepjes de 50 cm hoge *Melica ciliata* met overhangende beige pluimpjes. Het struisriet *Calamagrostis x acutiflora* 'Overdam' met hoge opgaande pluimen heeft Stegers ook hier en daar als solitair toegepast. Aan de noordkant zijn naast de genoemde *Deschampsia* geen andere siergrassen toegepast, maar wel *Iris foetidissima* en *Liriope muscari* 'Ingwersen'. „Met vergelijkbare bladtexturen als siergrassen.”

De heesters, *Buddleja*, *Syringa*, *Choisya* en *Genista*, heeft Stegers er op verzoek van de eigenaren in gezet. „Ik wilde alleen vaste planten toepassen, maar het resultaat valt me allesbehalve tegen.” De tuin heeft geen ontsluiting, ook het 5 m brede stuk tussen het RAG-gebouw en de twee woningen niet. De eigenaren hebben allemaal wel een privé-buitenruimte tot hun beschikking in de vorm van een dakterras. „Het is kijkgroen. Waar je ook bent in de woningen, op de begane grond of boven, het groen is nooit ver weg.” <

Beplanting RAG-gebouw en groene woningen

Locatie Strijp R in Eindhoven

Grootte 392 m²

Jaar aanleg najaar 2017

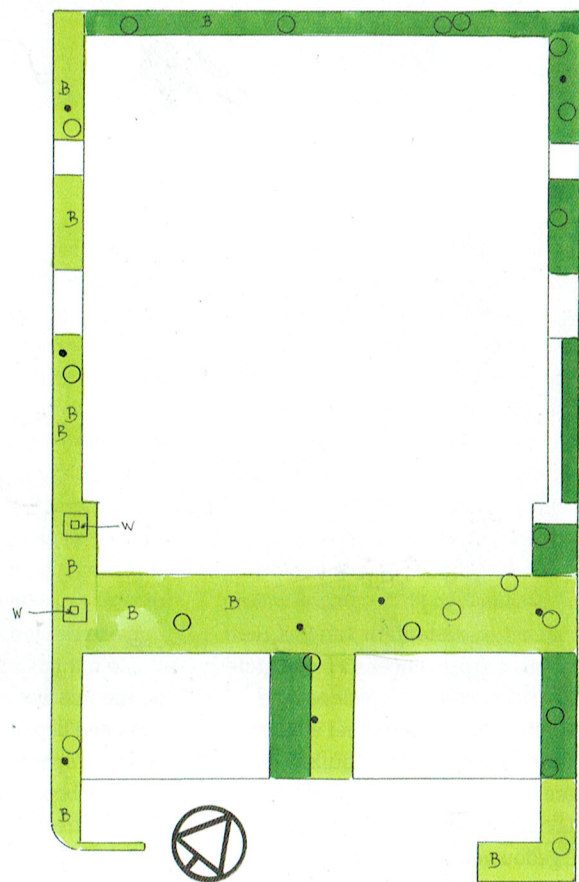
(Her)ontwerp RAG-gebouw en groene woningen Piet Hein Eek en Iggie Dekkers
Bouwaannemer Bouwbedrijf Van Gerven in Mierlo

Opdrachtgever tuin VVE appartementencomplex en eigenaren groene woningen

Ontwerp beplanting Frank Stegers
Tuinontwerpburo in Helmond

Aanleg beplanting Hoveniersbedrijf van der Hulst in Geldrop

Onderhoud idem



Zomers bloeien aan de zonzijde onder meer *Phlomis russeliana*, *Salvia verticillata* 'Purple Rain', *Linaria purpurea*, *Achillea* 'Walther Funcke' en *Nepeta* 'Novanepjun' Junior Walker.



De stalen corridors van de leidingstraten herinneren nog aan de industriële geschiedenis van Strijp R. Langs de twee staanders heeft Stegers *Wisteria sinensis* 'Prolific' aangeplant. In juli bloeien de *Euphorbia seguieriana* subsp. *niciciana* nog volop, evenals de *Salvia nemorosa* 'Caradonna' en de *S. verticillata* 'Purple Rain'. De zaadhoofden van *Allium* 'Purple Rain' zijn ook nog decoratief.



Het 5 m brede tussenstuk is geheel beplant. De ramen van de nieuwbouwwoningen bieden zicht op de vegetatie, evenals de dakterrassen van het voormalige pompgebouw. De bewoners onderhouden de tuin zelf. Hovenier Van der Hulst komt aan het einde van de winter langs om de vaste planten terug te snoeien. Twee keer per jaar bemest het bedrijf de beplanting.



Aan het einde van de zomer, begin van de herfst vallen aan de schaduwzijde de witte toortsen van *Heuchera villosa* var. *macrorrhiza* op. Ook bloeit de blauwe *Aster macrophyllus* 'Twilight' al volop. *Deschampsia cespitosa* 'Schotland' is het enige gras dat Stegers in de schaduw heeft toegepast.



De gele verblendsteen, de hoge ramen en het opgetilde maaiveld: ontwerper Piet Hein Eek zag genoeg mogelijkheden het voormalige pompgebouw van Strijp R te transformeren. In de Philips-tijd stond het vol met compressors die perslucht fabriceerden. Via de leidingstraten werd die perslucht verspreid over Strijp R. Nu bestaat het gebouw uit tien appartementen met werkruimtes.